

船舶标准化委员会

部 标 准

CB* 3074—79

27

单臂倒放式艇架

一、系列、基本参数和尺寸

1. 艇架的系列和基本参数按表 1。

表 1

型 号	额定负荷 t	参 考 配 置 艇 规 格			备 注
		艇 号	尺 度 $L \times B \times H$ m	重 量 kg	
TDD0.8	0.8	GMH3.0	$3 \times 1.4 \times 0.6$	200	CB 184—66
		GMH4.0	$4 \times 1.5 \times 0.65$	270	CB 184—66
		GMH5.0	$5 \times 1.75 \times 0.69$	380	CB 184—66
		GMH6.0	$6 \times 1.85 \times 0.77$	500	CB 184—66
		5 米玻璃钢宜昌舢板	$5 \times 1.34 \times 0.43$	200	CB 835—77
		7 米玻璃钢宜昌舢板	$7 \times 1.6 \times 535$	300	CB 835—77
TDD2.4	2.4	GH13	$5.5 \times 1.9 \times 0.75$	1940	CB 795—74
		BH13	$5.5 \times 1.9 \times 0.75$	1710	CB 795—74
		MH13	$5.5 \times 1.9 \times 0.75$	1970	CB 795—74
		BJ 13	$6 \times 2 \times 0.8$	2390	CB 795—74
		GH17	$6 \times 2 \times 0.8$	2420	CB 795—74
		BH17	$6 \times 2 \times 0.8$	2080	CB 795—74
		MH17	$6 \times 2 \times 0.8$	2460	CB 795—74

注：① 型号中：T—艇架；D—单臂；D—倒放式。

② 配置艇的范围也适用于重量和宽度不超过本艇架要求的其他型艇。

标 记 示 例

额定负荷为0.8吨的单臂倒放式艇架：

艇架 TDD0.8 CB* 3074—79

2. 艇架的型式和基本尺寸按图 1 ~ 2 和表 2。

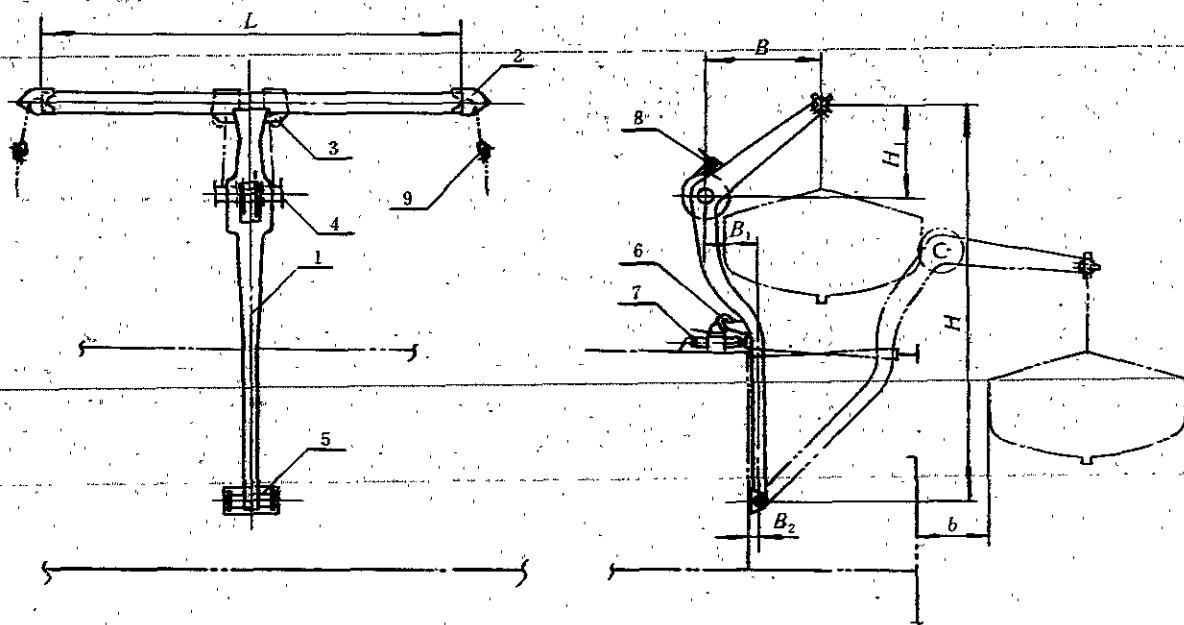


图 1

1—吊肘；2—端滑车；3—转向滑车；4—滚筒装置；5—支座；6—固定装置；
7—弹簧装置；8—制动装置；9—脱钩

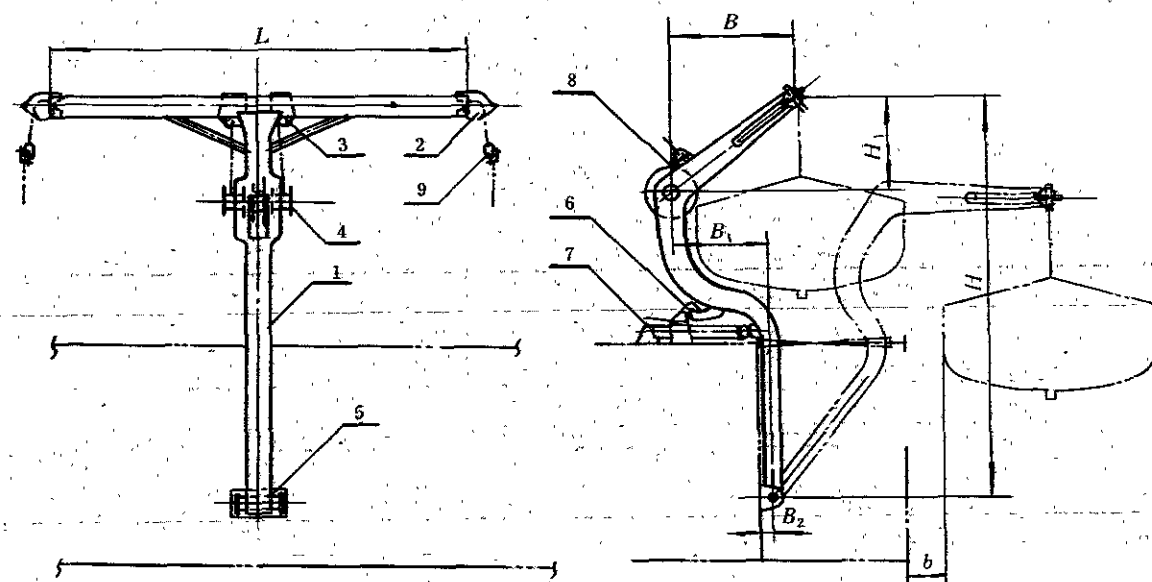


图 2

1—吊肘；2—端滑车；3—转向滑车；4—滚筒装置；5—支座；6—固定装置；
7—弹簧装置；8—制动装置；9—脱钩

表 2

mm								
型 号	L	B	B ₁	B ₂	b	H	H ₁	重量 kg
TDD0.8	4000	1090	480	90	>300	3800	825	403.35
TDD2.4	4000	1150	890	100	>300	3840	800	579.24

3. 艇架所需配置之吊艇索直径可参考表 3。

表 3

mm			
型 号	吊 艇 索 规 格	操 纵 索 规 格	标 准 号
TDD0.8	D6×37+1-11-140	D6×37+1-13-170	CB 1102—74
TDD2.4	D6×37+1-13-170	D6×37+1-15-170	CB 1102—74

4. 艇装置中所需索具等, 由设计选用时, 在专用图样中配置。吊艇索与操纵索用绳量按实际需要确定。

5. 建议选用的配套绞车如表 4。

表 4

型 号	配 套 绞 车 名 称	图 号 或 标 准 号
TDD0.8	起重量 1 吨电动舷梯绞车	V241.2 SH4-00
TDD2.4	起重量 2.5 吨电动起艇机	CB 505—66

二、技 术 要 求

6. 艇架应符合本标准的要求, 并按统一规定的图样和技术文件制造。

7. 艇架主要零件的材料按表 5 规定。

表 5

零 件 名 称	材 料		
	名 称	牌 号	标 准 号
吊 肘	普通碳素钢	A 4	GB 700—65
横杆、撑杆	无 缝 钢 管	20	YB 231—64
滚筒装置	铸 钢	ZG25	GB 979—67
弹簧装置	弹 簧 钢	60 Si2Mn	GB 1222—75
滚 筒 轴	优质碳素钢	35	GB 699—65
支 座 轴	优质碳素钢	45	GB 699—65
脱 钩		T 13	GB 549—77

8. 油漆应在外观检查后进行, 所有螺钉螺母应镀锌。

三、验收规则和试验方法

9. 一切部件应由制造厂检验部门按图纸及技术文件进行验收后再行装配。
10. 艇架的挂重试验和起卸艇试验, 均应按中华人民共和国船舶检验局的现行有关规范的规定进行。
11. 试验后整个机构仍应操纵灵活。所有部件不应有损伤和残余变形。
12. 试验后不合格的部件, 应由制造厂修正或置换, 然后再行试验, 直至全部合格为止。

四、标志、包装和存放

13. 试验验收合格的艇架, 在吊肘上应具有下列标志:
 - (1) 制造厂名或标记;
 - (2) 型号和标准编号;
 - (3) 出厂日期;
 - (4) 检查合格印章。
14. 艇架应拆散后存放, 吊肘和支座应以草绳绑扎。滚筒滑车、销轴、弹簧等应油封后装箱。
15. 需长途转运的艇架应全部装箱。