

巴拿马运河引航员平台

1 主题内容与适用范围

本标准规定了巴拿马运河引航员平台（以下简称巴拿马平台）的产品分类、技术要求和检验规则。
本标准适用于航经巴拿马运河的船舶。

2 引用标准

- GB 8923 涂装前钢材表面锈蚀等级和除锈等级
- CB*/Z92 铝合金阳极氧化处理

3 产品分类

3. 1 巴拿马平台的型式按表 1。

表 1

型式	名称	材质代号		重量 kg	
		钢	铝	钢	铝
A	甲板两舷巴拿马平台	G	L	210	106
B	驾驶室两舷巴拿马平台	G	L	85	41

3. 2 A 型巴拿马平台的结构型式和基本尺寸按图 1。

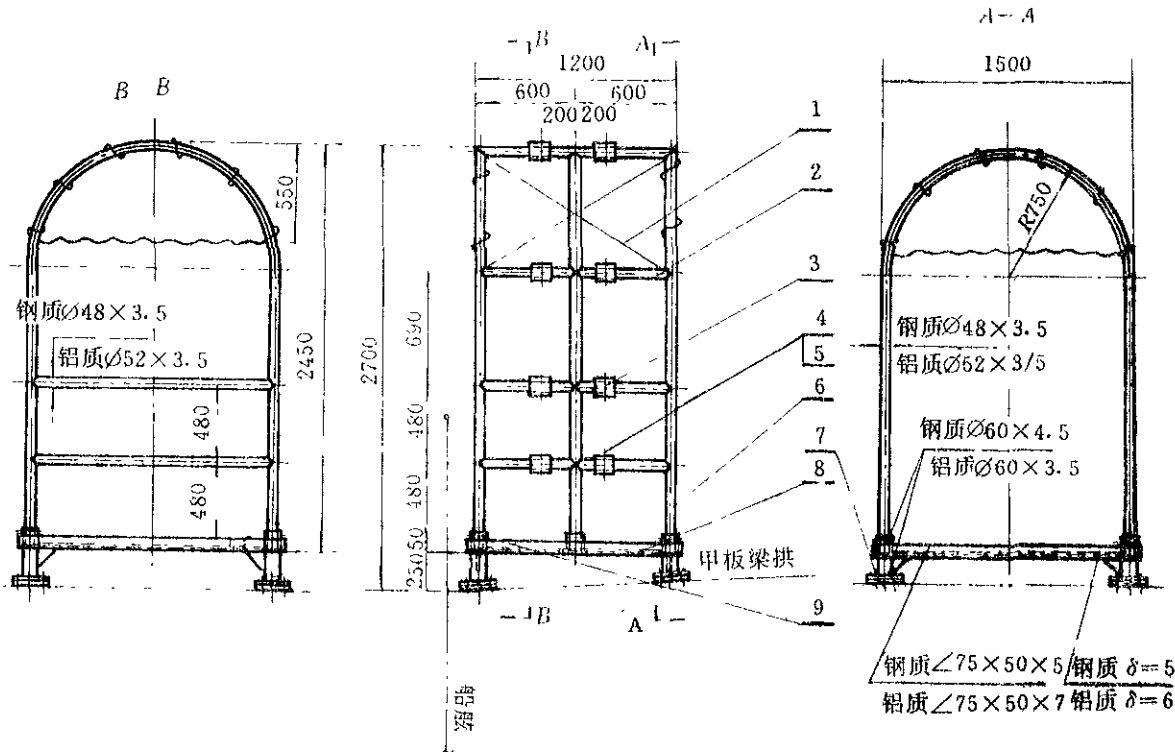


图 1

1—天幕；2—横档；3—套管；4—螺栓；5—螺母；6—支柱；7—支座；8—脚踏板；9—底部框架

3.3 B型巴拿马平台的结构型式和基本尺寸按图2。

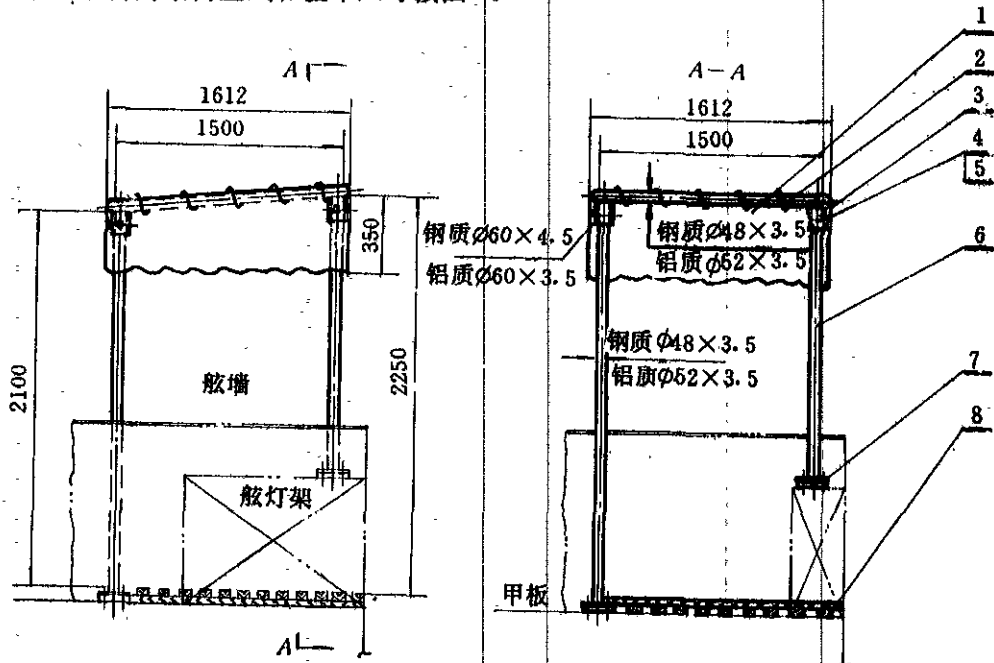


图2

1—天幕；2—顶部框架；3—套管；4—螺栓；5—螺母；6—支柱；7—支座；8—脚踏板

3.4 A、B型巴拿马平台支座的结构型式和基本尺寸按图3。

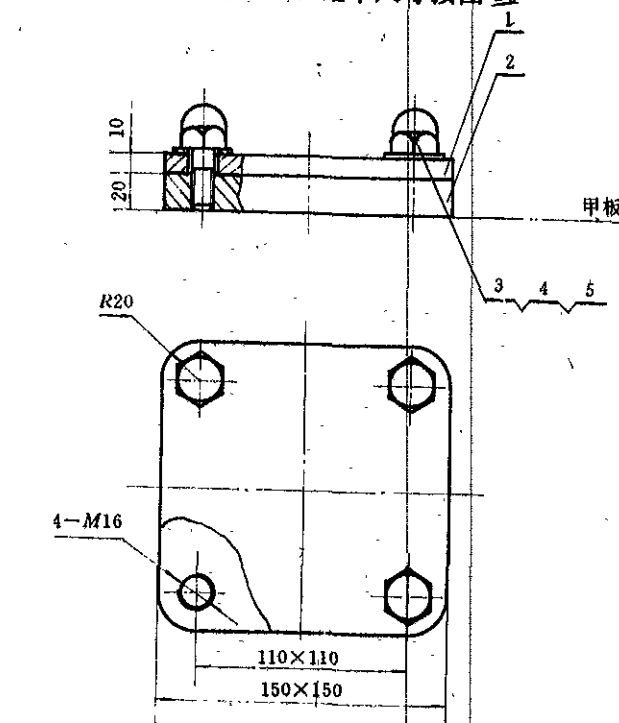


图3

1—底板；2—固定座板；3—双头螺栓；4—平垫圈；5—盖形螺母

3.5 标记示例

用于甲板两舷的钢质巴拿马平台；

平台 AG CB/T3560-93

用于驾驶室两舷的铝质巴拿马平台；

平台 BL CB/T3560—93

4 技术要求

4. 1 巴拿马平台的主要零件材料按表 2。

表 2

零件名称	材料		
	名称	牌号	标准号
支柱、横档、顶部框架、套管	普通碳素结构钢 (镀锌钢管)	Q195	GB 700—88
	铝合金	LF5	GB 3190—82
固定座板	普通碳素结构钢	Q235—A	GB 700—88
底板、底部框架	普通碳素结构钢	Q235—A	GB 700—88
	铝合金	LF5	GB 3190—82
双头螺柱、螺栓	不锈钢	1Cr18Ni9Ti	GB 1220—84
盖形螺母、螺母	黄铜	H62	GB 5232—85
踏脚板	普通碳素结构钢 (钢板网)	Q235—A	GB 700—88
	铝合金(花纹板)	LY11	GB 3190—82
	硬木		
天幕	帆布		

4. 2 零件表面应光洁, 无毛刺、裂纹等缺陷。
4. 3 马拿马平台底部必须使用防滑材料或者进行防滑处理。
4. 4 整个平台不允许出现扭曲和倾斜现象。
4. 5 钢质零件的表面应按 GB 8923 中 St 级要求除锈, 涂防锈底漆二度, 再涂色漆二度。铝质零件的表面应按 CB*/Z92 进行阳极氧化处理。
4. 6 在钢质零件和铝质零件的接触面之间应垫硫化胶带。
4. 7 巴拿马平台的设置要求见附录 A (补充件)。

5 检验规则

5. 1 外观检查应符合 4. 2, 4. 3, 4. 4, 4. 5 条的要求。
5. 2 对每一台巴拿马平台进行主尺度检验, 主尺度应符合 3. 2, 3. 3, 3. 4 的规定。
5. 3 巴拿马平台制造完毕后应由制造厂质量检验部门验收, 并出具合格证书。

6 标志

经检验合格的巴拿马平台均应具有下列标志:

- a. 制造厂名称或标志;
- b. 产品标记;
- c. 生产批号或生产年月;
- d. 检查合格印章。

附录 A
巴拿马运河引航员平台的设置要求
(补充件)

A1 船宽 $B \geq 24.38\text{m}$ 的所有通过巴拿马运河的船舶在驾驶室两舷应设置一对左右对称的 B 型巴拿马平台, 安装位置按图 A1。

A2 船宽 $B \geq 30.48\text{m}$, 船长 $L \geq 190.5\text{m}$ 的所有通过巴拿马运河的船舶在甲板两舷应设置一对左右对称的 A 型巴拿马平台。如驾驶室在船首, 则巴拿马平台应设置在甲板最大船宽的最后部, 并且距甲板边线的垂直平面不大于 152.4mm ; 如驾驶室在船尾, 则巴拿马平台应设置在甲板最大船宽的最前部, 并且距甲板边线的垂直平面亦不大于 152.4mm ; 安装位置按图 A2。



图 A1

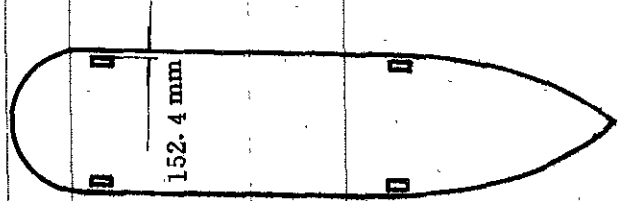


图 A2

A3 巴拿马平台必须提供足够的遮蔽。

附加说明:

本标准由全国船舶舾装标准化技术委员会提出。

本标准由江南造船厂归口。

本标准由江南造船厂负责起草。

本标准主要起草人: 余文鹏、杨安礼、童自荣。