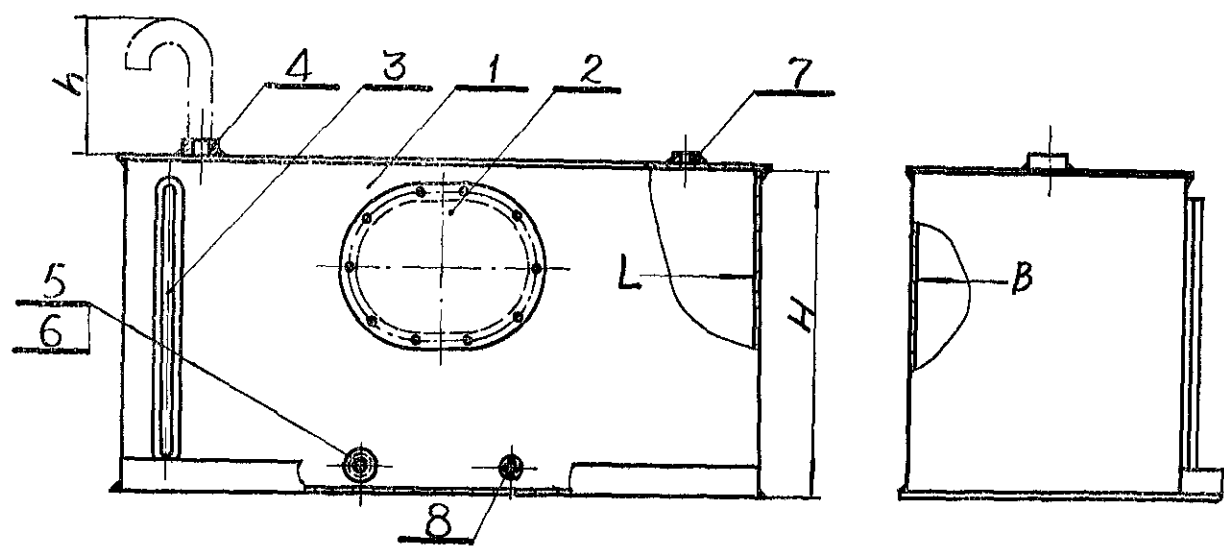


中华人民共和国第六机械工业部  
部 标 准  
炉 灶 用 油 箱

CB 489—75  
代替 CB 489—66  
37

1. 炉灶用油箱(以下简称油箱)的型式和基本尺寸按下图及表 1。



- 1 — 箱体      2 — 手孔盖      3 — 液位表      4 — 空气管焊接座板  
5 — 放洩螺栓      6 — 放洩焊接座板      7 — 进油焊接座板      8 — 出油焊接座板。

mm      表 1

容 量 公 升	L	B	H	$\delta$	h	重 量 * kg
30	470	200	320	2	130	10.55
60	580	250	420	3	180	24.86
120	830	350	420	4	180	52.24

注：根据用户需要，油箱装空气管或溢流管。

\* 不包括装配件重量。

## 标 記 示 例

容量为 30 公升的炉灶用油箱

炉灶用油箱 30 CB 489—75

## 2. 油箱及其配件的规格及材料按表 2。

另 件			材 料		
名 称	规 格	标 准 号	名 称	牌 号	标 准 号
箱 体 板			普通碳素钢	A 3 F	GB 700—65
空气管焊接座板	C 25	CB 53—66	普通碳素钢	A 3	CB 700—65
放 洩 螺 栓	M24×2	CB 23—65	普通碳素钢	A 3	CB 700—65
放洩焊接座板	B 10	GB 53—65	普通碳素钢	A 3	CB 700—65
进油焊接座板	C 15	CB 53—66	普通碳素钢	A 3	GC 700—65
出油焊接座板	C 10	CB 53—66	普通碳素钢	A 3	GB 700—65

3. 油箱应符合本标准的要求，并按统一规定图样制造。

4. 油箱不应有锐边及毛刺。

5. 油箱制成后、应作灌水试验，保证无渗漏现象。

6. 油箱外表面应涂铝粉铁红防锈漆，涂防锈油。

7. 油箱由制造厂技术检验部门验收，并出具合格证明。

8. 油箱出厂前各螺孔处涂油填木塞。

9. 每个油箱应打上下列标志：

(1) 容量和标准号，如 30 CB 489—75。

(2) 检验合格印章。