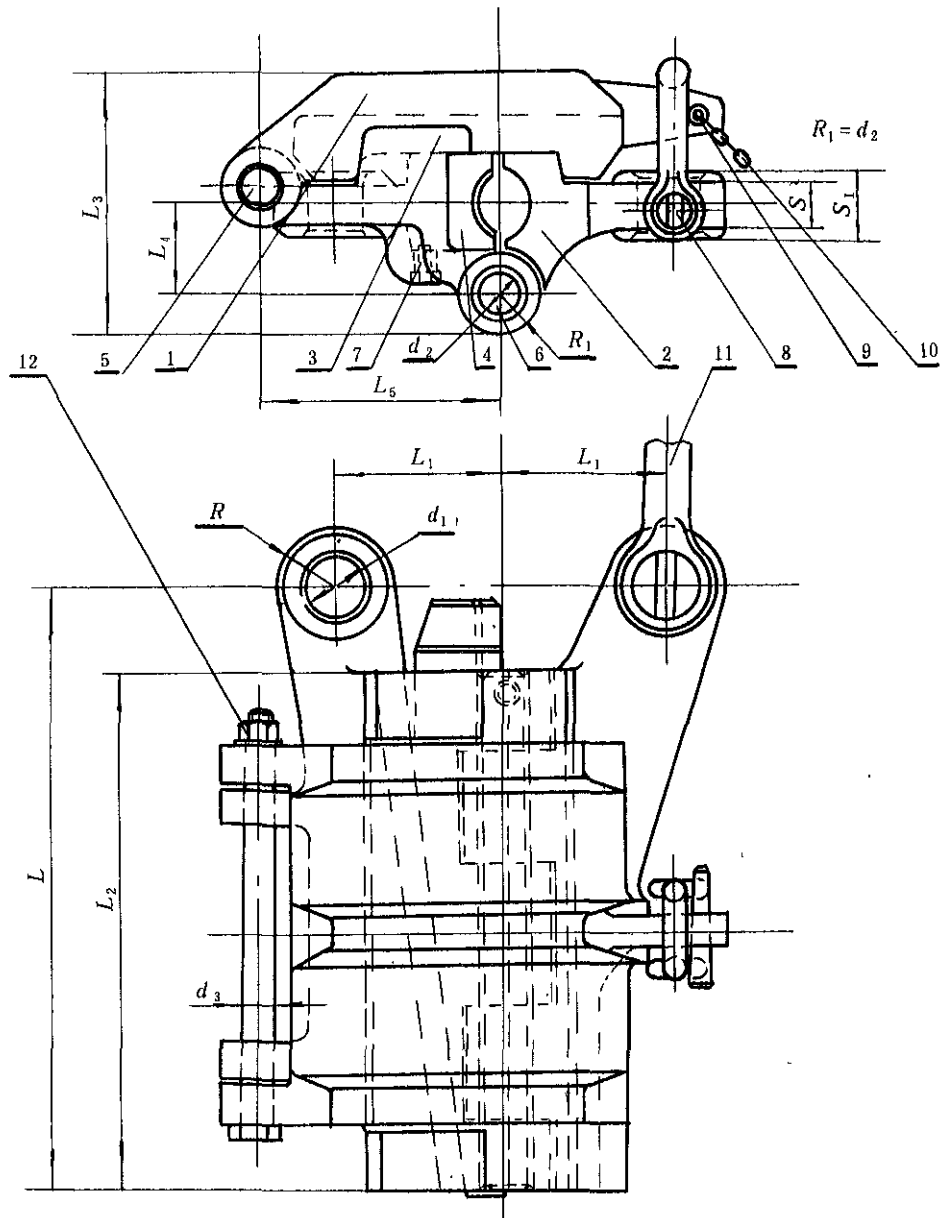


斜楔滑动式掣钢索器

1 型式和基本尺寸

1.1 掣钢索器的型式按下图。



1—盖板；2—圆形槽体；3—绳形斜楔座；4—绳形斜楔；5—上销轴；6—下销轴；7—螺钉；  
8—紧固卸扣；9—圆锥销；10—小链条；11—卸扣；12—螺母

1.2 掣钢索器的主要尺寸按表 1。

表 1 mm

序号	钢索直径 <i>d</i>	额定 掣索力 kN (tf)	基 本 尺 寸												重量 kg
			<i>L</i>	<i>L</i> <sub>1</sub>	<i>L</i> <sub>2</sub>	<i>L</i> <sub>3</sub>	<i>L</i> <sub>4</sub>	<i>L</i> <sub>5</sub>	<i>S</i>	<i>S</i> <sub>1</sub>	<i>d</i> <sub>1</sub>	<i>d</i> <sub>2</sub>	<i>d</i> <sub>3</sub>	<i>R</i>	
1	φ15.0~ 19.5	50 (5.1)	180	56	150	91	33	82	10	14	20	16	12	20	12
2	φ19.5~ 26.0	100 (10.2)	235	68	200	106	38	99	12	16	24	18	14	24	16
3	φ26.0~ 32.5	145 (14.8)	270	75	230	120	42.5	110	16	22	27	20	16	27	20
4	φ32.5~ 39.0	245 (25)	300	94	255	148	51.5	135	20	26	32	24	18	32	35
5	φ39.0~ 52.0	390 (39.8)	330	108	280	176	62	154	28	36	36	28	20	36	50
6	φ52.0~ 65.0	685 (69.9)	390	130	340	224	77	185	40	48	44	34	22	44	90

1.3 标记示例

额定掣索力 50kN，钢索直径 30 mm 的斜楔滑动式掣钢索器，  
掣钢索器 50/30 CB\* 3137—83

2 技术要求

- 2.1 斜楔滑动式掣钢索器应符合本标准的要求。  
2.2 斜楔滑动式掣钢索器的材料按表 2。

表 2

件 号	零 件 名 称	材 料		
		名 称	牌 号	标准号
1、2、3、4	盖板，圆形槽体， 绳形斜楔座， 绳形斜楔	硅锰钢	ZG30SiMn	GB 552—65
5、6、8、11	上、下销轴， 紧固卸扣，卸扣	合金钢	40Cr	YB 6—71
7	螺钉	不锈钢	1Cr13	GB 1120—75
9	圆锥销	碳 钢	35	GB 699—65
10	小链条	黄 铜	H62	YB 452—64
12	螺母	碳 钢	A3	GB 52—76
13	垫圈	碳 钢	A3	GB 95—76

- 2.3 铸造零件须用精密铸造，确保部件的表面光洁度不低于▽4，精度不低于 8 级。  
2.4 非机加工面的浇冒口切割后应平整。  
2.5 铸件表面不允许有裂纹、气孔、疏松、夹渣、冷隔等缺陷。  
2.6 个别缺陷如缩孔，其深度不超过该处剖面厚度的 10% 时，可以用焊补平整。焊补须在热处理之前进行。

3 试验和验收

3.1 每个掣钢索器应由制造厂按下列表格规定的试验负荷和规定的钢索进行拉力试验，其拉力试验持续时间不少于5分钟。试验后不允许有零件永久变形，活动部件转动必须灵活。在试验时，钢索不得有滑脱。

表 3

额定掣索力 kN	50	100	145	245	390	685
试验拉力 kN	100	200	290	440	635	1030

- 3.2 掣钢索器由制造厂技术检验部门验收，并出具合格证。
- 3.3 掣钢索器试验完成并验收后，应涂以防锈油，妥善包装与保存。

4 标志

- 每个掣钢索器应作下列标志：
- a. 制造厂名称或商标；
  - b. 额定掣索力、钢索直径及类型；
  - c. 型号及标准号；
  - d. 产品批号或生产年月；
  - e. 检查合格印章。

附加说明：

本标准由系泊专业组提出，由大连造船厂归口。

本标准由 708 所负责起草。

本标准主要起草人练金泉。

