

二级界面（电气）

目 录

- 1 软件使用指南.....2
 - 1.1 系统界面.....2
 - 1.1.1 系统二级界面.....2
 - 1.1.1.1 船舶数据的建立.....3
 - 1.1.1.2 船舶数据的保存.....5
 - 1.1.1.3 如何进入三级界面.....6

1 软件使用指南

1.1 系统界面

1.1.1 系统二级界面

用户从一级界面中选择电气计算分类后，进入电气的二级界面。如图 1-1,该界面由标题栏，菜单栏，工具栏，数据区，状态栏五部分组成。



图 1-1

菜单栏

- 【数据】包括：新建、读入、存入和另存为四个子菜单。
- 【语言】包括中文和英文两个子菜单。
- 【帮助】给出用户操作的帮助文件。
- 【退出】退出二级界面，返回一级界面。

工具栏：提供常用菜单的快捷使用方式。

状态栏：显示操作状态或输入数据的限制条件。

数据区：主要用于输入船舶基本信息，包括船舶数据和项目数据。

计算分支选项包括：


分类	模块名	模块名简称
电气	船舶与海上设施短路电流计算	SRE01
	岸上设施短路电流计算	SRE02

表 1-1

1.1.1.1 船舶数据的建立

在二级界面上，可以通过如下三种途径选择或建立船舶：

■ 新建

选择【新建】菜单，或按钮，弹出新建船舶对话框，如图 1-2，输入文件名称(比如：远洋)，点击【确定】，原来灰色的数据区变亮，用户输入船舶基本信息后，可以进入相关的后续工作。

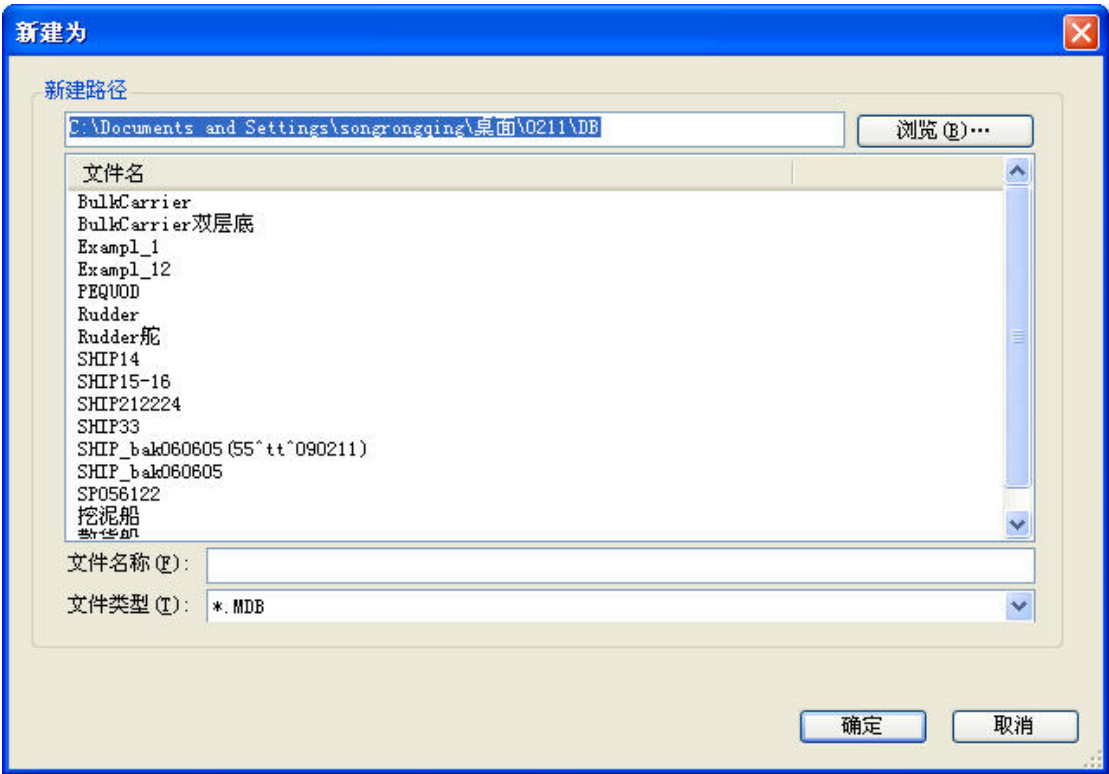



图 1-2 新建船舶数据

■ 打开数据库文件

选择【读入】或按钮，在弹出图 1-3 对话框，选择.mdb 数据文件。默认为

按路径读取文件，用户可以点击【按其它信息】读取文件，图 1-4 对话框，用户用鼠标左键自行勾选设置，这里提供了船名为先、控制号为先、作业日期为先三种选择方式。

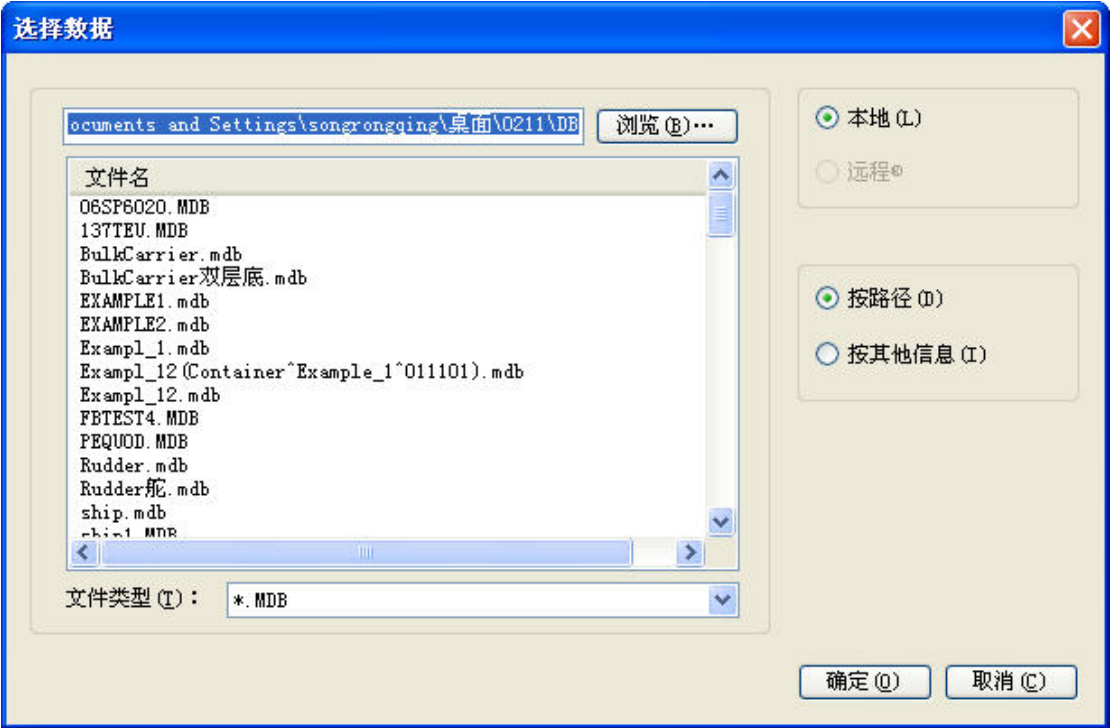


图 1-3 读取文件

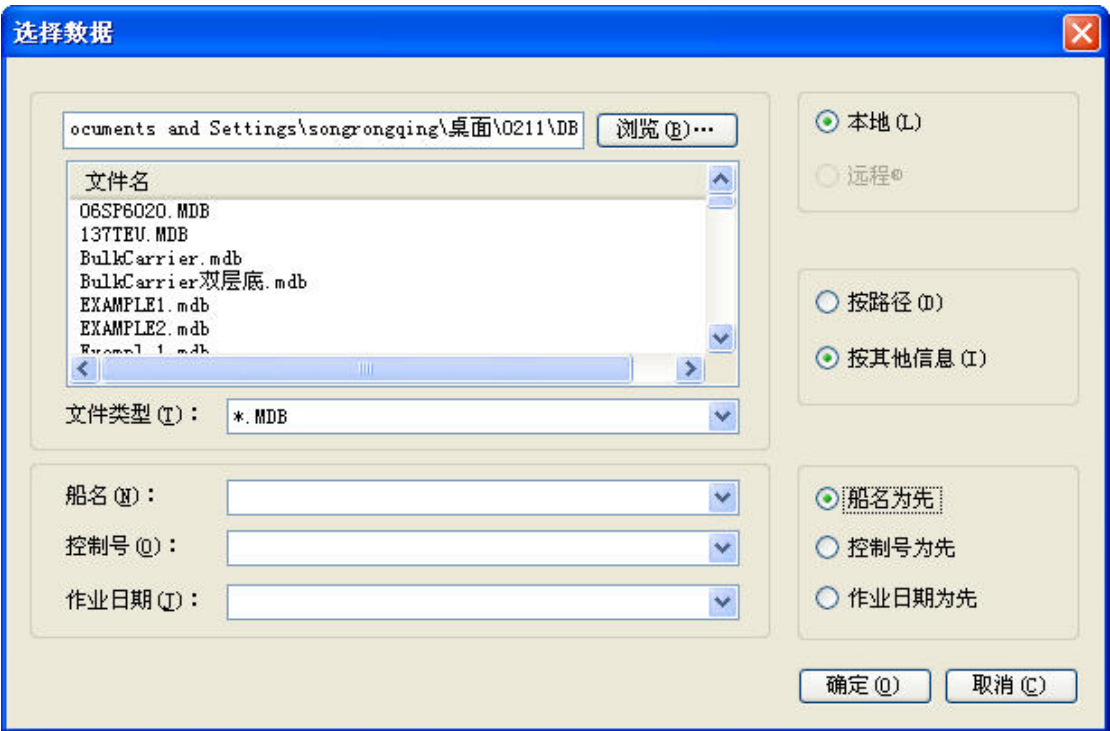



图 1-4 读取文件选择

- 打开旧数据文件或 XML 文件

选择【读入】或按钮，在弹出图 1-5 对话框，用户在文件类型下拉菜单选*.*。

用户可以选择按路径或按其他信息读取旧数据库文件或新版 XML 文件，具体操作同打开数据库文件。

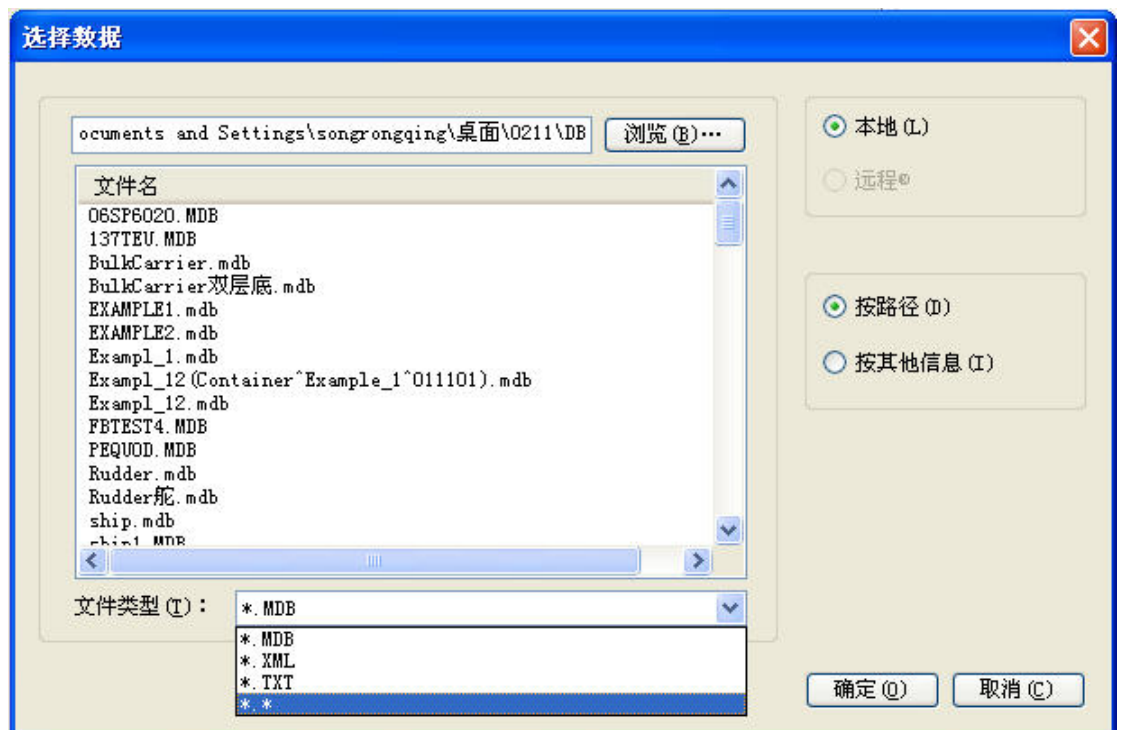



图 1-5 读取旧数据库文件

1.1.1.2 船舶数据的保存

在二级界面上，可以通过如下二种途径保存船舶数据：

- 保存
选择【存入】菜单，或按钮，当前船舶数据被保存。
- 另存为
选择【另存为】菜单，弹出对话框，如图 1-6 所示，用户输入另存为的文件名，同时可以选择要另存为保存的文件类型：“mdb”或“xml”，点击“确定”按钮，当前船舶数据做为一个备份的数据库文件保存，之后可继续执行当前船舶数据库文件。

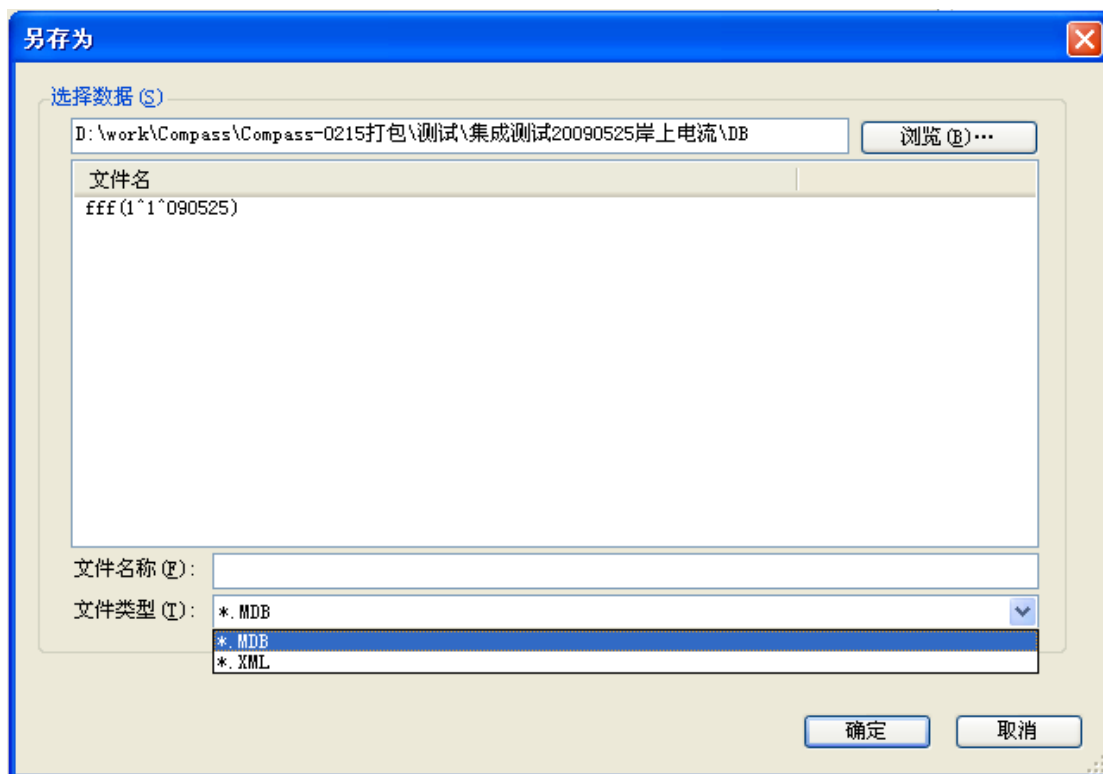



图 1-6 另存为一个数据库文件

1.1.1.3 如何进入三级界面

■ 进入电气计算三级界面

- 打开 compass 软件, 选择【计算分类】/【电气】, 进入电气计算二级界面图 1-1;
- 在右边【计算分支选择】中选择一个计算分支;
- 用户可自由选择新建或修改数据, 如新建船舶, 则必须首先输入船舶基本信息;
- 输入修改船舶基本信息, 船舶基本数据包括: 船舶数据和项目数据;
- 点击  , 进入选择的计算分支的三级界面;

如果打开的是旧数据库, 系统会自动升级旧数据库, 并出现数据库升级进度条。

1、建立船舶数据:

图 1-7 为船舶与海上设施短路电流计算分支需要输入的数据, 依次输入:

船名、船东、设计单位、制造厂。

岸上设施短路电流计算船舶数据: 同海上设施短路电流计算



船舶数据

船名

船东

设计单位

制造厂

图 1-7 船舶数据输入框

2、建立项目数据：输入：

图 1-8 为船舶与海上设施短路电流计算分支需要输入的数据，依次输入：

控制号、计算人员、建模日期、计算日期。

岸上设施短路电流计算项目数据：同海上设施短路电流计算



项目数据

控制号

计算人员

建模日期 ▼

计算日期 ▼

进入 取消

船舶基本数据

图 1-8 项目数据输入框

【注】上述信息有的是必须填写的，船名、垂线间长、型宽、型深和控制号是必须输入的，其他可选填的，用户也可以通过系统提示来判定是否需要输入数据。点击**【取消】**，取消上一步操作。