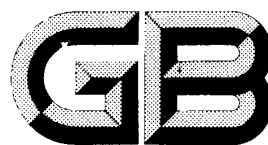


UDC 629.122.015
U 21



中华人民共和国国家标准

GB 11586—89

巴拿马运河导缆孔

Panama chocks

1989-08-10发布

1990-03-01实施

国家技术监督局 发布

中华人民共和国国家标准

GB 11586—89

巴拿马运河导缆孔

Panama chocks

1 主题内容与适用范围

本标准规定了巴拿马运河导缆孔的产品分类、基本尺寸和技术内容。
本标准适用于航行巴拿马运河航道的船舶被拖曳或系船用的导缆孔。

2 产品分类

导缆孔的分类型式按表1。

表 1

mm

| 型 式 | 公 称 尺 寸 | 安 装 位 置 |
|-----|---------------------|---------|
| AC | 310、360、400、450、500 | 甲 板 上 |
| AP | 310、360 | |
| BC | 310、360、400、450、500 | 舷 墙 上 |
| BP | 310、360 | |

3 导缆孔的型式和基本尺寸

3.1 AC型导缆孔的型式和基本尺寸按图1及表2。

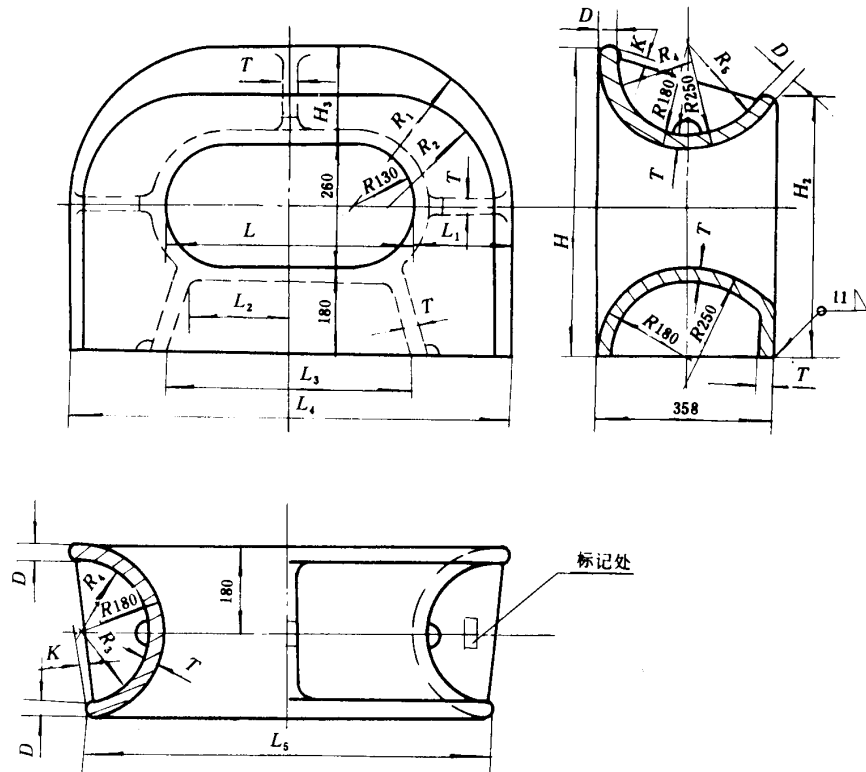


图 1

表 2

mm

| 公称尺寸 L | L_1 | L_2 | L_3 | L_4 | L_5 | D | H_1 | H_2 | H_3 | R_1 | R_2 | R_3 | R_4 | R_5 | K | T | 重量 kg |
|-------------|-------|-------|-------|-------|-------|-----|-------|-------|-------|-------|-------|-------|-------|-------|-----|-----|----------|
| 310 | 199 | 105 | 310 | 708 | 652 | 38 | 639 | 541 | 199 | 329 | 231 | 140 | 142 | 195 | 15 | 32 | 253 |
| 360 | 200 | 130 | 360 | 760 | 704 | 40 | 640 | 542 | 200 | 330 | 232 | 138 | 140 | 192 | 15 | 34 | 289 |
| 400 | 202 | 150 | 400 | 804 | 750 | 44 | 642 | 545 | 202 | 332 | 235 | 134 | 136 | 185 | 20 | 36 | 323 |
| 450 | 203 | 175 | 450 | 856 | 802 | 46 | 643 | 547 | 203 | 333 | 237 | 132 | 134 | 182 | 20 | 38 | 351 |
| 500 | 204 | 200 | 500 | 908 | 854 | 48 | 644 | 549 | 204 | 334 | 239 | 130 | 132 | 180 | 20 | 40 | 395 |

3.2 AP型导缆孔的型式和基本尺寸按图2及表3。

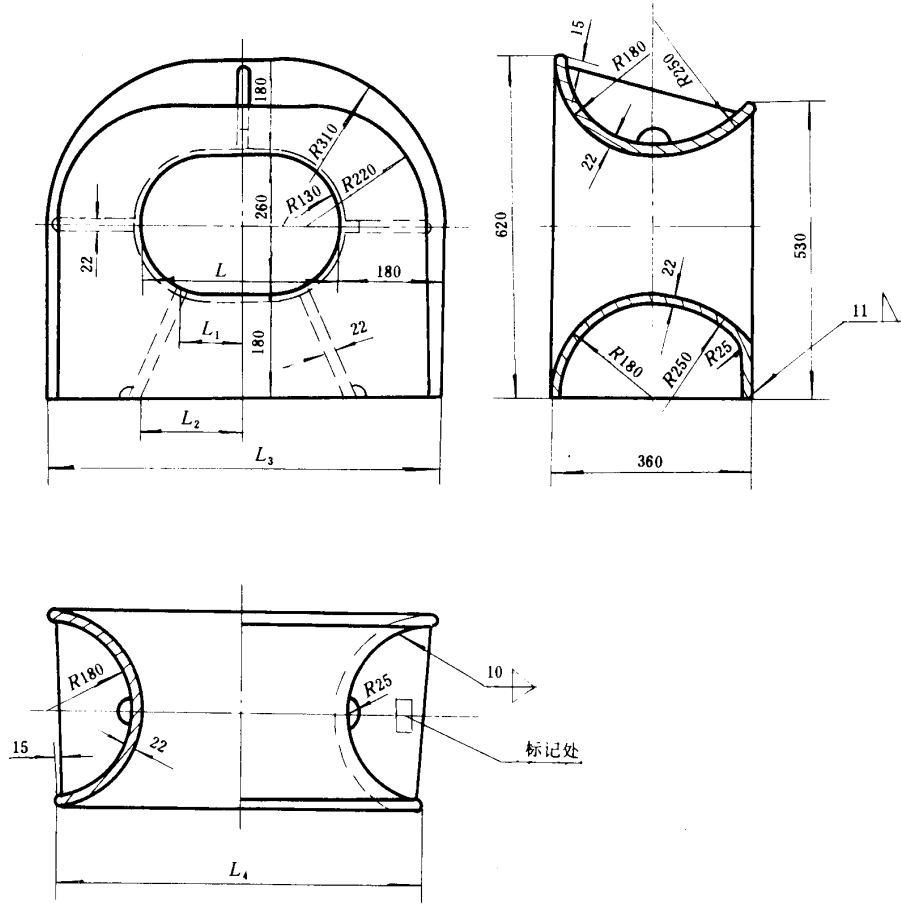


图 2

表 3

mm

| 公称尺寸 L | L_1 | L_2 | L_3 | L_4 | 重 量 kg |
|----------|-------|-------|-------|-------|-----------|
| 310 | 85 | 155 | 670 | 620 | 190 |
| 360 | 110 | 180 | 720 | 670 | 207 |

3.3 BC 型导缆孔的型式和基本尺寸按图 3 及表 4。

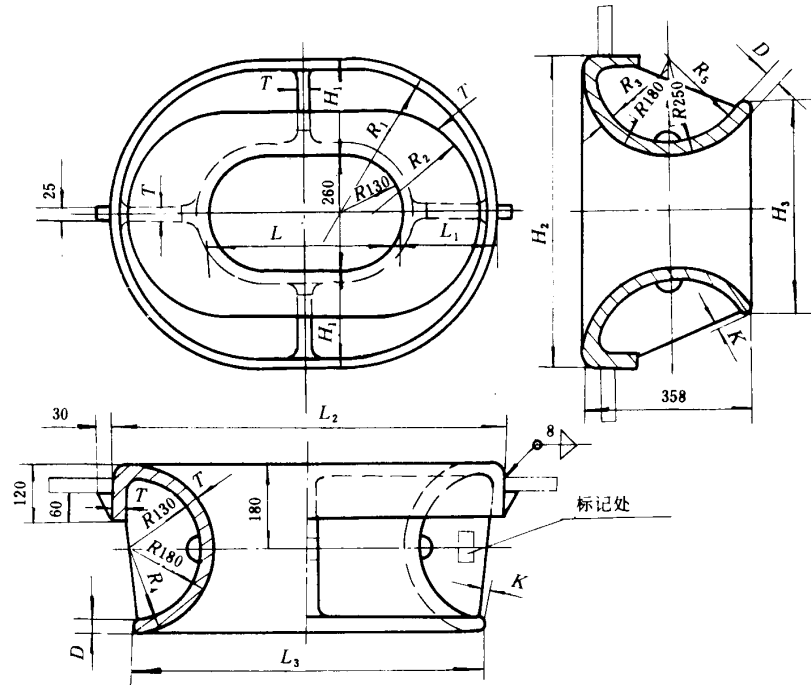


图 3

表 4

mm

| 公称尺寸 L | L_1 | L_2 | L_3 | D | H_1 | H_2 | H_3 | R_1 | R_2 | R_3 | R_4 | R_5 | K | T | 重量 kg |
|----------|-------|-------|-------|-----|-------|-------|-------|-------|-------|-------|-------|-------|-----|-----|----------|
| 310 | 212 | 734 | 652 | 38 | 212 | 684 | 462 | 342 | 231 | 148 | 140 | 195 | 15 | 32 | 276 |
| 360 | 214 | 788 | 704 | 40 | 214 | 688 | 464 | 344 | 232 | 146 | 138 | 192 | 15 | 34 | 305 |
| 400 | 216 | 832 | 750 | 44 | 216 | 692 | 470 | 346 | 235 | 144 | 134 | 185 | 20 | 36 | 344 |
| 450 | 218 | 886 | 802 | 46 | 218 | 696 | 474 | 348 | 237 | 142 | 132 | 182 | 20 | 38 | 385 |
| 500 | 220 | 940 | 854 | 48 | 220 | 700 | 478 | 350 | 239 | 140 | 130 | 180 | 20 | 40 | 422 |

3.4 BP 型导缆孔的型式和基本尺寸按图 4 及表 5。

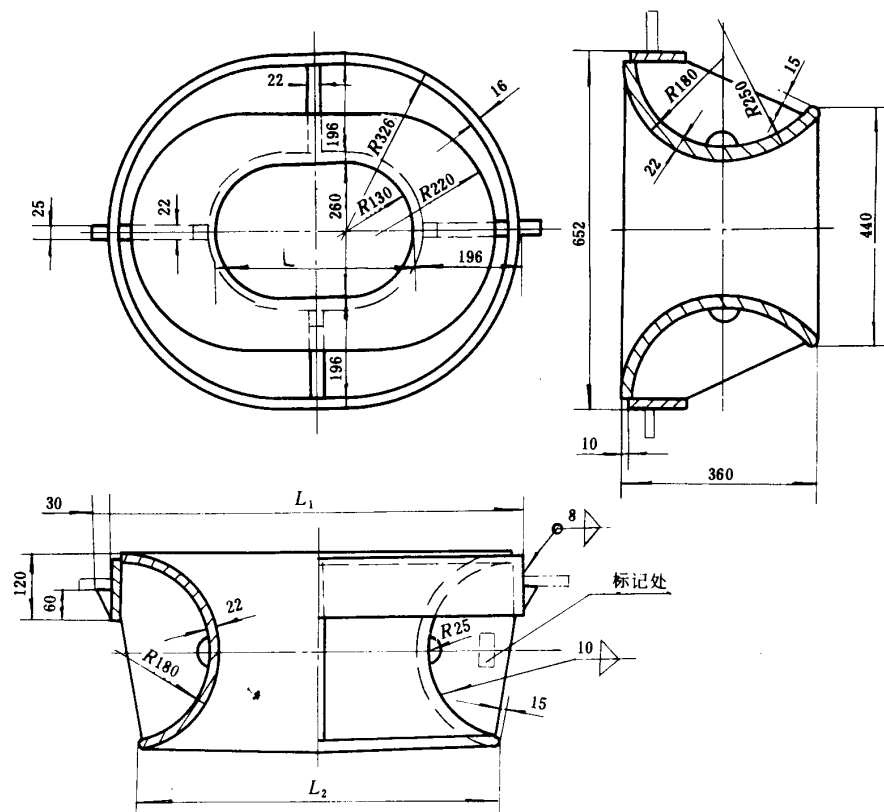


图 4

表 5

mm

| 公称尺寸 L | L_1 | L_2 | 重 量 kg |
|----------|-------|-------|-----------|
| 310 | 702 | 620 | 184 |
| 360 | 752 | 670 | 193 |

注：加强筋必要时可以改变位置，也可增加数量。

4 标记示例

公称尺寸为 310 的 AC 型巴拿马运河导缆孔标记为：

巴拿马运河导缆孔 AC 310 GB 11586—89

公称尺寸为 360 的 BP 型巴拿马运河导缆孔标记为：

巴拿马运河导缆孔 BP 360 GB 11586—89

5 技术内容

5.1 导缆孔的材料见表 6。

表 6

| 型 式 | 材 料 | |
|-------|------------|------------|
| | 牌 号 | 标 准 号 |
| AC、BC | ZG 230-450 | GB 5676—85 |
| AP、BP | Q255-A | GB 700—88 |

- 5.2 铸造导缆孔表面应光洁不得有粘砂、裂纹、缩孔、冷隔结疤和冲积层以及其他影响强度和外观的缺陷。
- 5.3 钢板弯制焊接的导缆孔,焊缝质量须保证不允许有裂纹、翘曲、歪斜和有碍使用的缺陷,锐边要倒圆。
- 5.4 各型式导缆孔应经退火处理。
- 5.5 导缆孔经检验合格后,表面应涂二度沥青漆或等效防锈材料。
- 5.6 导缆孔应由制造厂的技术检验部门检查验收,合格后出具合格证书。
- 5.7 每个导缆孔经验收合格后均应打上下列标志:
- 制造厂名称或标志;
 - 产品型号或标志编号,如 AP 310 GB 11586—89;
 - 生产年月或生产批号;
 - 检查合格印章。

附加说明:

本标准由中国船舶工业总公司提出。

本标准由大连造船厂归口。

本标准由广州造船厂起草。

本标准主要起草人谢运才。

自本标准实施之日起,原全国船舶标准化技术委员会专业标准 CB*3108—81《巴拿马运河导缆孔》作废。

本标准等效采用日本标准 JIS F 2017—82。